

T. C. ERDEMLİ KAYMAKAMLIĞI



ŞEHİT ALİ İHSAN ÖĞER ORTAOKULU

2024-2028 Stratejik Planı



İSTİKLAL MARŞI

*Korkma! Sönmez bu şafaklarda yüzen al sancak,
Sönmeden yurdumun üstünde tüten en son ocak.
O benim milletimin yıldızıdır, parlayacak;
O benimdir, o benim milletimindir ancak.*

*Çatma, kurban olayım, şehreni ey nazlı hilal!
Kahraman ırkıma bir gül; ne bu çiddet, bu celal?
Sana olmaz dökülen kanlarımız sonra helal...
Hakkıdır, Hakk'a tapan milletimin istiklal.*

*Ben ezelden beridir hür yaşadım, hür yaşarım,
Hangi çılgın bana zincir vuracakmış? Şaşarım.
Kükremiş sel gibiyim, bendimi çiğner, aşarım,
Yırtarım dağları, enginlere sığmam, taşarım.*

*Garbin afakını sarmışsa çelik zırhlı duvar,
Benim iman dolu göğsüm gibi serhaddim var.
Ulusun, korkma! Nasıl böyle bir imanı boğar,
"Medeniyet" dediğin tek dişi kalmış canavar?*

*Arkadaş! Yurduma alçakları uğratma sakın,
Siper et gövdeni, dursun bu hayasızca akın.
Doğacaktır sana vadettiği günler Hakk'ın,
Kim bilir, belki yarın belki yarından da yakın.*

*Bastığın yerleri "toprak" diyerek geçme, tanı,
Düşün altındaki binlerce kefensiz yatanı.
Sen şehit oğlusun, incitme, yazıktır atanı,
Verme, dünyaları alsan da bu cennet vatanı.*

*Kim bu cennet vatanın uğruna olmaz ki feda?
Şüheda fışkıracak, toprağı sıksan şüheda.
Canı, cananı, bütün varımı alsın da Hüda,
Etmesin tek vatanımdan beni dünyada cüda.*

*Rubumun senden İlahi, şudur ancak emeli:
Değmesin mabedimin göğsüne namahrem eli.
Bu ezanlar, ki şehadetleri dinin temeli,
Ebedi, yurdumun üstünde benim inlemeli.*

*O zaman vedile bin secdede eder, varsa taşım,
Her ceribandan, İlahi, boşanıp kanlı yaşım,
Fışkırır rubumücerret gibi yerden naaşım,
O zaman yükselerek arşa değer belki başım.*

*Dalgalar sen de şafaklar gibi ey şanlı hilal!
Olsun artık dökülen kanlarımın hepsi helal.
Ebediyen sana yok, ırkıma yok izmihlal.
Hakkıdır, hür yaşamış bayrağımın hürriyet;
Hakkıdır, Hakk'a tapan milletimin istiklal.*

Mehmet Akif Ersoy

İli: Mersin		İlçesi: Erdemli	
Adres:	Tapureli Mahallesi Çukurbağ Sokak No:143 Erdemli/MERSİN	Coğrafi Konum(link)	https://goo.gl/maps/aF9Qqgnfmz
Telefon Numarası:	03245385346	Faks Numarası:	-
e-Posta Adresi:	705285@meb.k12.tr	Web sayfası adresi:	https://saioo.meb.k12.tr/
Kurum Kodu:	705285	Öğretim Şekli:	Tam Gün

SUNUŞ

Açıklama [ŞA1]: Katılımcı yöntemlerle beş yıllık plan hazırlandığı ve her bir yıllık uygulama için gelişim planı hazırlanacağı hususunda okul müdürünün takdim yazısı

Her geçen gün gelişen ve değişen dünyada günümüz ve geleceğin gereksinimleri karşılayacak adımları atmalı ve bu yönde faaliyetlere önem vermeliyiz. Faaliyet ve projelerimiz planlı, organize ve eşgüdüm içinde yürütülmeli, bireysellikten uzak olmalıdır. Başarıya ulaşmak, planlı ve stratejik çalışmalara imza atmakla mümkün olur ve değer kazanır.

Stratejik yönetimin önemine inanarak okulumuz öğretmenleri, öğrencileri ve velilerin beklentileri doğrultusunda milli ve manevi değerlerimizden sapmadan yapılacak çalışmaların başarıyı getireceğine kuşku yoktur.

Okul tek başına sorunların üstesinden gelemez fakat sorunlara ışık tutarak çözümlerini kolaylaştırabilir. Okuldan beklenen eğitim ve öğretim ağırlıklı, öğrencilerin hayata hazırlanmalarını sağlamaktır. Biz, köy, il ve bölge olarak hayata en çok hazırlanma gereği hisseden bireylerin çoğunlukta olduğu bir çevrede bulunmaktayız. Bu da yükümüzü ve sorumluluğumuzu arttırmaktadır. Okul gelişimi; bilinçli, programlı, planlı, amaçlı karar ve uygulamalara bağlıdır. Tüm hedeflerimizi planlı hale getirerek amaçlara ulaşmayı kolaylaştırmak istiyoruz. Okulumuzu güzelliklerle anılan bir okul haline getirmeye talibiz. İnancımız şu ki ülkemizin kalkınması ve çağdaşlaşması eğitim kurumlarının vereceği eğitimin yüksek kalitesiyle mümkün olacaktır. Bu anlayış içerisinde değişen çevresel şartlar göz önünde bulundurularak katılımcı yöntemlerle hazırlanan ve 2024-2028 yıllarını kapsayacak olan "Stratejik Plan"ımızı yürürlüğe koymuş bulunmaktayız.

Etkili ve başarılı bir eğitim öğretim için stratejik yönetim ve planlamanın kaçınılmaz olduğuna inanarak okulumuzun stratejik plan çalışmalarını aksatmadan yürüten Stratejik Planlama Ekibimize, sürece destek vererek okulumuzun kalitesini artırmak isteyen tüm personel, veli ve öğrencilerimize teşekkür ediyorum.

*Fatih ÖZDEN
Okul Müdürü*

İÇİNDEKİLER

Açıklama [ŞA2]: İÇİNDEKİLER bölümü sıralama yapılırken bu sayfadaki sıralama dikkate alınmalıdır

İçindekiler bölümü hazırlanırken ve planın sayfa tasarımı yapılırken aşağıdaki sıralama dikkate alınmalıdır.

1. GİRİŞ VE STRATEJİK PLANIN HAZIRLIK SÜRECİ

- 1.1. Strateji Geliştirme Kurulu ve Stratejik Plan Ekibi
- 1.2. Planlama Süreci

2. DURUM ANALİZİ

- 2.1. Kurumsal Tarihçe
- 2.2. Uygulanmakta Olan Planın Değerlendirilmesi
- 2.3. Mevzuat Analizi
- 2.4. Üst Politika Belgelerinin Analizi
- 2.5. Faaliyet Alanları ile Ürün ve Hizmetlerin Belirlenmesi
- 2.6. Paydaş Analizi
- 2.7. Kuruluş İçi Analiz

- 2.7.1. Teşkilat Yapısı
- 2.7.2. İnsan Kaynakları
- 2.7.3. Teknolojik Düzey
- 2.7.4. Mali Kaynaklar
- 2.7.5. İstatistik Veriler

- 2.8. Güçlü ve Zayıf Yönleri ile Fırsatlar ve Tehditler (GZFT) Analizi

- 2.9. Tespit ve İhtiyaçların Belirlenmesi

3. GELECEĞE BAKIŞ

- 3.1. Misyona, Vizyona ve Temel Değerlere
- 3.2. Misyona
- 3.3. Vizyona
- 3.4. Temel Değerlere

4. AMAÇ, HEDEF VE STRATEJİLERİN BELİRLENMESİ

- 4.1. Amaç, hedef, gösterge ve stratejiler
- 4.2. Maliyetlendirme

5. İZLEME VE DEĞERLENDİRME

6. Tablo/Şekil/Grafikler/Ekler

Tablolar ve Şekiller

1. Tablo 1: Stratejik Planlama Kurulu üyeleri
2. Tablo 2: Stratejik Planlama Ekibi Üyeleri
3. Tablo 3: Şehit Ali İhsan Öger Ortaokulu Çalışanlarının Eğitim Düzeyi ve Cinsiyetine Göre Dağılım
4. Şekil 1: Şehit Ali İhsan Öger Ortaokulu Teşkilat Şeması

Kısaltmalar

MEB	Milli Eğitim Bakanlığı
MEM	Milli Eğitim Müdürlüğü
AR-GE	Araştırma ve Geliştirme
SP	Stratejik planlama
SA	Stratejik amaç
SH	Stratejik hedef
PH	Performans hedefi
PG	Performans göstergeleri
AB	Avrupa Birliği
GZFT	Güçlü, zayıf, Fırsat, Tehdit
YİBO	Yatılı ilköğretim Bölge Okulu
İLSİS	İl ve İlçe MEM Yönetim Bilgi Sistemi
BTS	Bilgi Teknoloji Sınıfı
HEM	Halk Eğitim Merkezi
TEŞ	Temel Eğitim Şubesi
OŞ	Orta Öğretim Şubesi
DÖŞ	Din Öğretimi Şubesi
MTEŞ	Mesleki ve teknik Eğitim Şubesi
ÖERHŞ	Özel Eğitim ve Rehberlik Şubesi
HBÖŞ	Hayat Boyu Öğrenme Şubesi

TANIMLAR

Eylem Planı: İdarenin stratejik planının uygulanmasına yönelik faaliyetleri, bu faaliyetlerden sorumlu ve ilgili birimler ile bu faaliyetlerin başlangıç ve bitiş tarihlerini içeren plandır.

Faaliyet: Belirli bir amaca ve hedefe yönelen, başlı başına bir bütünlük oluşturan, yönetilebilir ve maliyetlendirilebilir üretim veya hizmetlerdir.

Hazırlık Programı: Stratejik plan hazırlık sürecinin aşamalarını, bu aşamalarda gerçekleştirilecek faaliyetleri, bu aşama ve faaliyetlerin tamamlanacağı tarihleri gösteren zaman çizelgesini, bu faaliyetlerden sorumlu birim ve kişiler ile stratejik planlama ekibi üyelerinin isimlerini içeren ve stratejik planlama ekibi tarafından oluşturulan programdır.

Vizyon: Vizyon idarenin geleceğini sembolize eden genel amacdır. Vizyon bildirim, stratejik planın kapsadığı zaman diliminin de ötesinde, uzun vadede idarenin gerçekleştirmek istediklerini ve ulaşmak istediği yeri yansıtacak bir şekilde belirlenir.

Misyon: Misyon bir idarenin var oluş sebebidir. İdarenin ne yaptığını, nasıl yaptığını ve kimin için yaptığını açıkça ifade eder. Stratejik plana temel teşkil eden misyon bildirim, idarenin sunduğu tüm hizmetler ile gerçekleştirdiği tüm faaliyetleri kapsayan bir şemsiye kavramdır.

Temel Değerler: Temel değerler, karar alıcıların idareyi yönetirken bağlı kalacakları inançları ve çalışma felsefesini yansıtır.

Hedef Kartı: Amaç ve hedef ifadeleri ile performans göstergelerini, gösterge değerlerini, göstergelerin hedefe etkisini, sorumlu ve işbirliği yapılacak birimleri, riskleri, stratejileri, maliyetleri, tespitler ve ihtiyaçları içeren karttır.

Performans Göstergesi: Stratejik planda hedeflerin ölçülebilirliğini miktar ve zaman boyutuyla ifade eden araçlardır.

Stratejiler: Stratejiler, idarenin hedeflerine nasıl ulaşılacağını gösteren kararlar bütünüdür. İyi belirlenmiş stratejiler olmaksızın hedefleri etkili bir biçimde uygulamaya geçirmek mümkün değildir.

Stratejik Plan Değerlendirme Raporu: İzleme tabloları ile değerlendirme sorularının cevaplarını içeren ve her yıl Şubat ayının sonuna kadar hazırlanan rapordur.

Stratejik Plan Genelgesi: Stratejik plan hazırlık çalışmalarını başlatan, Strateji Geliştirme Kurulu üyelerinin isimlerini içeren ve bakanlıklar ile bakanlıklara bağlı, ilgili ve ilişkili kuruluşlarda Bakan, diğer kamu idareleri ve mahalli idarelerde üst yönetici tarafından yayımlanan genelgedir.

1. GİRİŞ VE STRATEJİK PLANIN HAZIRLIK SÜRECİ

1.1. Strateji Geliştirme Kurulu ve Stratejik Plan Ekibi

Stratejik plan hazırlık çalışmalarının başladığı, il Milli Eğitim Müdürlüğü tarafından 2022/21 sayılı Genelge ile duyurulmuştur. Okulumuzun 2024–2024 Stratejik Planı, literatür taraması, durum analizi raporu, iç ve dış paydaşların görüşleri doğrultusunda hazırlanmıştır. Bu kapsamda kurul ve ekip oluşturulmuştur.

Okul Strateji Geliştirme Kurulu: Okul müdürünün başkanlığında, bir okul müdür yardımcısı, bir öğretmen ve okul/aile birliği başkanı ile bir yönetim kurulu üyesi olmak üzere 5 kişiden oluşan üst kurul kurulur.

Tablo 1: Stratejik Planlama Kurulu Üyeleri

Tablo 2: Stratejik Planlama Ekibi Üyeleri

ŞEHİT ALİ İHSAN ÖĞER ORTAOKULU STRATEJİ GELİŞTİRME KURULU			
No	Adı Soyadı	Görevi	
1	Fatih ÖZDEN	Okul Müdürü	Komisyon Başkanı
2	Selin Türkan BOSTANCI	Öğretmen	Komisyon Üyesi
3	Fatma BAĞ	Öğretmen	Komisyon Üyesi
4	Mehmet Emin ÖZGÜR	Okul Aile Birliği Başkanı	Komisyon Üyesi
5	Mustafa ÖZGÜR	Yönetim Kurulu Üyesi	Komisyon Üyesi

Okul Stratejik Planlama Ekibi: Okul müdürü tarafından görevlendirilen ve üst kurul üyesi olmayan okul müdür yardımcısı başkanlığında, okul/kurumun büyüklüğü ve şartları doğrultusunda öğretmenler ve gönüllü velilerden oluşur.

ŞEHİT ALİ İHSAN ÖĞER ORTAOKULU STRATEJİK PLANLAMA EKİBİ			
No	Adı Soyadı	Görevi	
1	Zafer UÇKAÇ	Müdür Yardımcısı	Komisyon Başkanı
2	Ebru UÇGUN	Öğretmen	Komisyon Üyesi
3	Ozan Cevher YILMAZ	Öğretmen	Komisyon Üyesi
4	Hidayet YILDIRIM	Öğretmen	Komisyon Üyesi
5	Ertuğrul TAT	Gönüllü Veli	Komisyon Üyesi

Açıklama [ŞA3]: Okul müdürünün başkanlığında bir okul müdür yardımcısı, iki öğretmen ve okul aile birliği başkanı olmak üzere beş kişiden oluşur.

Açıklama [ŞA4]: Okul müdürü tarafından görevlendirilen üst kurulda yer almayan okul müdür yardımcısı başkanlığında okul/kurumun büyüklüğü ve şartlara göre öğretmenler ve gönüllü velilerden oluşur.

1.2. Planlama Süreci:

2024-2028 dönemi Stratejik planlama sürecinin belirli bir zaman dilimi içerisinde tamamlanması ve kaynakların etkin kullanımı amacıyla, ekibimiz tarafından Milli Eğitim Müdürlüğü Ar-Ge biriminin koordinasyonu doğrultusunda çalışmalar başlatılmıştır.

Stratejik planlama hazırlık süreci katılımcılık ilkesi çerçevesinde kararlar üst kurulla yapılan toplantılarla alınmıştır. Toplantılara üst kurulun yanında öğretmen ve personellerin katılımıyla gerçekleştirilmiştir.

2. DURUM ANALİZİ

Durum analizi bölümünde okulumuzun mevcut durumu ortaya konularak neredeyiz sorusuna yanıt bulunmaya çalışılmıştır.

Bu kapsamda okulumuzun kısa tanıtımı, okul künyesi ve temel istatistikleri, paydaş analizi ve görüşleri ile okulumuzun Güçlü Zayıf Fırsat ve Tehditlerinin (GZFT) ele alındığı analize yer verilmiştir.

2.1. Kurumsal Tarihçe

Okulumuz 1956 yılında Tabureli İlkokulu olarak hizmete girmiştir. 1999 yılında 8 yıllık eğitime geçerek taşıma merkezli bir okul olmuştur. 1956 yılından kalma eski bina karşısındaki yeni bina 1999 yılında yapımı tamamlanarak hizmete girmiştir. 2007 yılında eski binanın arkasına ayrıca okul yemekhanesi yapılmıştır. 2008 yılında okul ihata duvarının bir kısmı yapılmıştır. Okulumuzun ismi Valilik Makamı'nın 27.01.2010 tarih ve 320/96 sayılı olurlarıyla **Şehit Ali İhsan Öger İlköğretim Okulu** olarak değiştirilmiştir. Okulumuz ismini 25.10.1996 tarihinde Adana'da şehit olan Merin/Erdemli/Tabureli nüfusuna kayıtlı Şehit Polis Ali İhsan ÖGER'den almaktadır.

Okulumuz taşıma merkezli bir okul olup Veyselli, Yeniyurt, Alibeyli, ve Elibeyli köylerinden öğrenci kaydı almaktadır. Okulumuzda 2011 yılında yapımı tamamlanıp 2012-2013 eğitim öğretim yılında eğitime başlayan ilkokul binası yapılmıştır. İlkokul binasının hizmete açılmasının ardından okullarımız 2015-2016 eğitime öğretim yılına kadar Şehit Ali İhsan Öger İlkokulu ve Ortaokulu olarak tek müdürlük bünyesinde eğitim öğretime devam etmiş; bu tarihten itibaren ise müstakil ortaokul müdürlüğü olarak eğitim öğretime devam etmekteyiz.

Açıklama [ŞA5]: Bu bölüme ilişkin detaylı çalışmalar okul/kurumlar tarafından yapılabilir. Ancak, stratejikplandabuçalışmanınana hususlarına kısa ve öz bir biçimde yer verilir. İdeal bir kurumsal tarihçe bir sayfayı geçmez.

2.2. Uygulanmakta Olan Stratejik Planın Değerlendirilmesi

MEB Strateji Geliştirme Başkanlığının yayınladığı 2010/14 sayılı genelge ile İlçe Milli Eğitim Müdürlüklerinin stratejik plan yapmaları zorunlu hale getirilmiştir. Bu genelge doğrultusunda stratejik planlama ekibi kurulmuş, 2019–2023 yıllarını kapsayan stratejik planını hazırlamış 2019 yılı Şubat ayında plan tamamlanarak yayınlanmıştır.

2019-2023 Stratejik Planı Mevcut Durum Analizi Raporu, Stratejik Plan Kitabı ve Performans Programı kitapçığı olmak üzere 3 kitaptan oluşmaktadır. Stratejik Plan Hazırlık Süreci Durum Analizi, Geleceğe Yönelim, Maliyetlendirme, İzleme Ve Değerlendirme, olmak üzere 5 bölümden oluşmaktadır.

2019-2023 Stratejik Planı Yasal Yükümlükler Ve Mevzuat Analizi bölümü 652 sayılı Millî Eğitim Bakanlığının Teşkilat ve Görevleri Hakkında Kanun Hükmünde Kararname esaslarına göre belirlenmiştir. 2019-2023 Stratejik Planı Okulun Tarihçesi, Okulun Mevcut Durumu, Paydaş Analizi, GZFT Analizi, Misyonumuz, Vizyonumuz, Temel Değerlerimiz, Eğitim ve Öğretime Erişim, Eğitim ve Öğretimde Kalitenin Arttırılması, Kurumsal Kapasite, Güvenlik, olmak üzere 11 faaliyet alanında gruplanmıştır.

Bazı kırılma noktalarını ayrıntılı olarak planımızın değerlendirme analizinde ele alacağız. Özellikle şu anahtar konuları vurgulayabiliriz:

Pandemi Süreci: Dünyada ve Ülkemizde yaşanan COVID-19 pandemi dönemi eğitim alanında büyük zorluklar yarattı. Dünya genelinde okulların kapanması veya sınırlı katılımı açık kalması, öğrenciler üzerinde olumsuz etkiler oluşturdu.

Deprem Etkisi: Kahramanmaraş'ta yaşanan ve çok büyük yıkıcı etkisi olan deprem, öğrenciler üzerinde psikolojik ve sosyal hasara neden oldu. Ve öğrencilerin eğitimi katılımı olumsuz etkiledi.

Okul Kapanmaları: COVID-19 pandemi döneminde ülkemizde birçok ülkede okullar geçici olarak kapatılmış veya çevrimiçi eğitime geçilmiştir. Bu durum öğrencilerin fiziksel olarak okula katılamaları anlamına gelir.

Çevrimiçi Eğitim Uygulamaları: Pandemi döneminde öğrenciler, öğretmenler ve eğitim kurumları, eğitim akmasının derken çevrimiçi eğitim platformlarına daha fazla bağımlı hale gelmiştir.

Öğrenci Başarısındaki Dalgalanmalar: Covid 19 Pandemi nedeniyle öğrenciler çoğu öğrencimizin notlarında dalgalanmalar olmuştur. Online eğitim, öğrencilerin motivasyonunu ve öğrenme süreçlerini etkilemiştir.

Öğrenci Devamsızlığı: Okulların kapanması veya karışık eğitim modelleri, öğrenci devamsızlığı sorunlarına yol açmıştır. Bazı öğrenciler, çevrimiçi eğitime erişimde sorun yaşamıştır.

Bu hususlar, hedeflerimize ulaşma konusunda karşılaştığımız zorlukların altını çizmektedir. Yeni plan döneminde bu zorlukların üstesinden gelmeyi ve daha etkili bir eğitim ortamı oluşturmayı hedeflemekteyiz.

Şehit Ali İhsan Öger Ortaokulu olarak 2019-2023 Stratejik Planı'nın gerçekleşme durumu değerlendirildiğinde aşağıdaki konularda önemli iyileşmelerin sağlandığı görülmüştür:

İyileşmeler

Açıklama [SA6]: Uygulanmakta olan stratejik planın değerlendirilmesi, planın uygulanmış olan dönemine ilişkin hedef ve göstergeler bazında gerçekleşme düzeyi ile başarı ve başarısızlık nedenlerini içerir

- 1) Okul binasında ve fiziki mekânlarda iyileştirilmeler yapılmıştır.
- 2) Öğrenciler arası iletişim sorunları azaltılmıştır.
- 3) Öğretmenler arası iletişim sorunları ortadan kaldırılarak çalışma barışı sağlanmıştır.
- 4) Okul binasında öğrencilerin güvenlikleri sağlanmıştır.
- 5) Okul binası iş sağlığı ve güvenliği standartlarına uygun hale getirilmiştir.

Sorunlar

- 1) Velilerin öğrencilerle yeterli düzeyde ilgilenmemesi.
- 2) Öğrencilerin spor yapacakları saha yapılamaması.
- 3) Mevsimlik tarım işçisi öğrencilerin yaşam şartları gereği sürekli okul değiştirmek durumunda kalmaları sebebiyle uyum sorunu yaşamaları.

2.3. Yasal Yükümlülükler ve Mevzuat Analizi

Yasal Yükümlülük (Görevler)	Dayanak (Kanun, Yönetmelik, Genelge adı ve no'su)
Her Türk çocuğuna iyi bir vatandaş olmak için gerekli temel bilgi, beceri, davranış ve alışkanlıkları kazandırmak; onu milli ahlak anlayışına uygun olarak yetiştirmek.	* 1739 sayılı kanunun 23. maddesi * 222 sayılı kanunun 1. maddesi, * İlköğretim Kurumları Yönetmeliğinin 5. maddesi
Her Türk çocuğunu ilgi, istidat ve kabiliyetleri yönünden yetiştirerek hayata ve üst öğrenime hazırlamak.	* 1739 sayılı kanunun 23. maddesi.
Öğrencilere, Atatürk ilke ve inkılablarını benimsetme; Türkiye Cumhuriyeti Anayasası'na ve demokrasinin ilkelerine, insan hakları, çocuk hakları ve uluslararası sözleşmelere uygun olarak haklarını kullanma, başkalarının haklarına saygı duyma, görevini yapma ve sorumluluk yüklenebilen birey olma bilincini kazandırmak.	* İlköğretim Kurumları Yönetmeliğinin 5. maddesi

Açıklama [ŞA7]: Okul/kurum mevzuatı kaynaklananyükümlülükleri, büyükümlülüklerin mevzuatın hangi maddesine dayandığı ile bu yasal yükümlülüklerle ilişkin tespitler ve ihtiyaçlar mevzuat analizi sürecinde cevaplanması gereken sorular çerçevesinde ortaya konulur.

2.4. Üst Politika Belgeleri Analizi

Üst Politika Belgeleri	
12.Kalkınma Planı	Cumhurbaşkanlığı Programı
Orta Vadeli Program	Cumhurbaşkanlığı Yıllık Programı
Millî Eğitim Bakanlığı Stratejik Planı	Mersin İl Millî Eğitim Müdürlüğü Stratejik Planı
Erdemli İlçe Millî Eğitim Müdürlüğü Stratejik Planı	

2.5. Faaliyet Alanları ile Ürün/Hizmetlerin Belirlenmesi

Faaliyet Alanı	Ürün/Hizmetler
Eğitim-Öğretim Hizmetleri	<ol style="list-style-type: none"> 1. Eğitim-öğretim iş ve işlemleri 2. Ders Dışı Faaliyet iş ve işlemleri 3. Özel Eğitim Hizmetleri 4. Kurum Teknolojik Altyapı Hizmetleri 5. Anma ve Kutlama Programlarının Yürütülmesi 6. Sosyal, Kültürel, Sportif Etkinlikler 7. Öğrenci İşleri (kayıt, nakil, ders programları vb.) 8. Zümre Toplantılarının Planlanması ve Yürütülmesi 9. Mezunlar
Stratejik Planlama, Araştırma-Geliştirme	<ol style="list-style-type: none"> 1. Stratejik Planlama İşlemleri 2. İhtiyaç Analizleri 3. Eğitime İlişkin Verilerin Kayıtlanması 4. Araştırma-Geliştirme Çalışmaları 5. Projeler Koordinasyon
İnsan Kaynaklarının Gelişimi	<ol style="list-style-type: none"> 1. Personel Özlük İşlemleri 2. Norm Kadro İşlemleri 3. Hizmet içi Eğitim Faaliyetleri
Fiziki ve Mali Destek	<ol style="list-style-type: none"> 1. Okul Güvenliğinin Sağlanması 2. Ders Kitaplarının Dağıtımı 3. Taşınır Mal İşlemleri 4. Taşınır Eğitim İşlemleri 5. Temizlik, Güvenlik, Isıtma, Aydınlatma Hizmetleri 6. Evrak Kabul, Yönlendirme ve Dağıtım İşlemleri 7. Arşiv Hizmetleri 8. Sivil Savunma İşlemleri
Denetim ve Rehberlik	<ol style="list-style-type: none"> 1. Okul/Kurumların Teftiş ve Denetimi 2. Öğretmenlere Rehberlik ve İşbaşında Yetiştirme Hizmetleri 3. Ön İnceleme, İnceleme ve Soruşturma Hizmetleri
Halkla İlişkiler	<ol style="list-style-type: none"> 1. Bilgi Edinme Başvurularının Cevaplanması 2. Protokol İş ve İşlemleri 3. Basın, Halk ve Ziyaretçilerle İlişkiler 4. Okul-Aile İşbirliği
Rehberlik Faaliyetleri	<ol style="list-style-type: none"> 1. Öğrencilere rehberlik hizmetinin sunulması 2. Velilere yönelik rehberlik çalışmalarının yapılması 3. Rehberlik faaliyetlerinin yürütülmesi

*Tabloda sıralanan faaliyet alanları örnek olarak sıralanmıştır. Okul/kurumların tür ve yapılarına göre faaliyet alanlarını ve ürün/hizmetlerini belirleyeceklerdir.

2.6. Paydaş Analizi

Stratejik planlama ve kalite yönetiminin temel unsurlarından birisi katılımcılıktır. Stratejik planın sahiplenilmesi ve uygulamanın etkinliğini artırmak amacıyla il müdürlüğümüzün etkileşim içinde olduğu paydaşların görüşleri dikkate alınmıştır.

Paydaşlar, idarenin ürün ve hizmetleriyle ilgisi olan, idareden doğrudan veya dolaylı, olumlu ya da olumsuz yönde etkilenen veya idareyi etkileyen kişi, grup veya kurumlardır.

1- Paydaşların Tespiti

Paydaş Adı	İç Paydaş	Dış Paydaş
Erdemli Kaymakamlığı		√
İlçe Milli Eğitim Müdürlüğü İdare ve Personelleri		√
Öğretmenler	√	
Öğrenciler	√	
Veliler	√	
Okul Müdürlükleri	√	
RAM		√
Erdemli Belediyesi		√
Gençlik Hizmetleri ve Spor İlçe Müdürlüğü		√
İlçe Sağlık Müdürlüğü		√
Aile ve Sosyal Politikalar İlçe Müdürlüğü		√
Mahalle Muhtarlığı		√
Özel Eğitim ve Rehabilitasyon Merkezleri		√
Hayırseverler		√
Eğitim sendikaları		√
Medya		√
İlçe Emniyet Müdürlüğü		√
İlçe Müftülüğü		√

2- Paydaşların Önceliklendirilmesi

Paydaşların önceliklendirilmesinde paydaşların etki ve önem derecesi dikkate alınarak tespit edilmiştir. Paydaşların önceliklendirilmesi, etki ve önemlerinin tespit edilmesinde Paydaş Etki/Önem Matrisi tablosundan yararlanılmıştır.

Paydaş Adı	İç Paydaş	Dış Paydaş	Önem Derecesi	Etki Derecesi	Önceliği
Erdemli Kaymakamlığı		√	5	5	5
İlçe Milli Eğitim Müdürlüğü İdare ve Personelleri		√	5	5	5
Öğretmenler	√		5	5	5
Öğrenciler	√		5	5	5
Veliler	√		5	5	5
Okul Müdürlükleri	√		5	5	5
RAM		√	3	5	5
Erdemli Belediyesi		√	4	4	4
Gençlik Hizmetleri ve Spor İlçe Müdürlüğü		√	3	3	3
Erdemli İlçe Sağlık Müdürlüğü		√	3	3	3
Aile ve Sosyal Politikalar İlçe Müdürlüğü		√	3	3	3
Mahalle Muhtarlığı		√	4	4	4
Özel Eğitim ve Rehabilitasyon Merkezleri		√	3	3	3
Hayırseverler		√	4	4	4
Eğitim sendikaları		√	3	3	3
Medya		√	2	2	2
İlçe Emniyet Müdürlüğü		√	4	4	4
İlçe Müftülüğü		√	4	4	4
Önem Derecesi: 1, 2, 3 gözet; 4,5 birlikte çalış					
Etki Derecesi: 1, 2, 3 İzle; 4, 5 bilgilendir					
Önceliği: 5=Tam; 4=Çok; 3=Orta; 2=Az; 1=Hiç					

3- Paydaş görüş ve önerilerinin alınması ve değerlendirilmesi

Şehit Ali İhsan Öger Ortaokulu olarak öğrenci, öğretmen ve personellere “ Durum Tespit Çalışması “ anketlerini göndererek ilgili paydaşlarımızın Durum Tespit Çalışmasında yer almaları istenmiştir. Böylece Şehit Ali İhsan Öger Ortaokulunun durum tespitinde bütün bağlı birimlerin ortak katılımı doğrultusunda paydaşlarımızın görüş ve beklentileri yapılan anketlerle tespit edilmiştir. Paydaş anketi okul çalışanları ve öğrencilere uygulanmıştır. Ankete kişi katılmıştır.

Açıklama [ŞA8]: (bu bölümde okul tarafından yapılan öğrenci, veli ve öğretmen anketlerine ilişkin sonuçlara yer verilecektir.)varsa grafik tablo eklenebilir.

3.1. Paydaşların Müdürlük Faaliyetlerinden Memnuniyet Düzeyi: Öğrenci Durum Anketi Sonuçları

	GÖSTERGELER	YANITLAR / SONUÇ				
		Kesinlikle katılıyorum	Katılıyorum	Kararsızım	Katılmıyorum	Kesinlikle katılmıyorum
1	Okulumu seviyorum.	%42,9	%42,9	%9,5	%2,4	%2,4
2	Okulumda kendimi güvende hissediyorum.	%26,2	%38,1	%21,4	%11,9	%2,4
3	Okulumun içi ve bahçesi temizdir	%16,7	%45,2	%19	%16,7	%2,4
4	Okulumuz öğretmenlerine güvenirim.	%71,4	%19	%4,8	%2,4	%2,4
5	Öğretmenim benimle ilgileniyor.	%54,8	%38,1	%4,8	%0	%2,4
6	Yardıma ihtiyacım olursa öğretmenim bana yardım eder.	%57,1	%35,7	%2,4	%2,4	%2,4
7	Öğretmenim derse katılmamı sağlar.	%57,1	%40,5	%2,4	%0	%0
8	Öğretmenim dersleri farklı araçlar kullanarak anlatır.	%38,1	%47,6	%9,5	%4,8	%0
9	Okulda ders dışı sosyal ve kültürel etkinlikler vardır.	%28,6	%26,2	%16,7	%11,9	%16,7
10	Teneffüs saatinde ihtiyaçlarımı giderebiliyorum.	%40,5	%38,1	%7,1	%11,9	%2,4
11	İhtiyaç duyduğumda okul yöneticileri ile rahatlıkla konuşabiliyorum.	%19	%35,7	%26,2	%11,9	%7,1
12	Okulun binası ve diğer fiziki mekânları yeterlidir.	%7,1	%21,4	%14,3	%28,6	%28,6
13	Okulumuzda bizimle ilgili kararlarda görüşlerimiz dikkate alınır.	%21,4	%33,3	%14,3	%19	%11,9
14	Okulumuzdan mezun olduktan sonra gidebileceğim bir üst eğitim kurumu hakkında yönlendirme yapılmaktadır.	%31	%52,4	%11,9	%2,4	%2,4
15	Okulumuzda yapılan belirli gün ve hafta kutlamalarını beğeniyorum.	%14,3	%59,5	%14,3	%7,1	%4,8
16	Tercih şansım olsa yine bu okulu seçerdim.	%31	%31	%21,4	%7,1	%9,5

Öğretmen Durum Anketi Sonuçları

	GÖSTERGELER	YANITLAR / SONUÇ				
		Kesinlikle katılıyorum	Katılıyorum	Kararsızım	Katılmıyorum	Kesinlikle katılmıyorum
1	Okulun misyonu ve vizyonunu tam olarak anlıyorum.	%81	%19	%0	%0	%0
2	Okulda eğitim ve yönetim kalitesi sürekli olarak gelişiyor.	%73	%27	%0	%0	%0
3	Okul temiz ve hijyeniktir.	%63	%19	%18	%0	%0
4	Okul, öğrencilerin ve personelin güvenliğini sağlamak için uygun güvenlik önlemleri alır.	%64	%27	%9	%0	%0
5	Okul, yeni kabul edilen öğrencilere uygun desteği sağlar.	%82	%9	%9	%0	%0
6	Okulumuz mesleki yeterliliğimi geliştirmek için eğitim fırsatları sunuyor.	%73	%18	%9	%0	%0
7	Okul yönetimimiz öğretmenleri etkin bir şekilde yönlendirir.	%91	%9	%0	%0	%0
8	Okulumuz, öğrencilerin öğrenme ilgisini uyandıracak bir öğrenme ortamı oluşturmuştur.	%55	%36	%9	%0	%0
9	Etkili bir öğretmen olmak için ihtiyaç duyduğum kaynaklara erişimim var.	%55	%36	%9	%0	%0
10	Bana sunulan kaynakları kullanmak için gerekli eğitime sahibim.	%73	%27	%0	%0	%0
11	Okulumuzun, farklı ihtiyaçları olan öğrencileri desteklemek için etkin bir politikası vardır.	%64	%36	%0	%0	%0
12	Okulumuz müfredat uygulamasını etkin bir şekilde izler.	%100	%0	%0	%0	%0
13	Okulumuz, velilere uygun etkinlikler düzenlemektedir.	%100	%0	%0	%0	%0
14	Diğer öğretmenlerle iş birliği yaparım.	%100	%0	%0	%0	%0
15	Okul personeli arasında dostane bir ilişki sürdürülür.	%100	%0	%0	%0	%0
16	Takım ruhumuz ve moralimiz yüksek.	%100	%0	%0	%0	%0
17	Okulumuza aidiyet hissediyorum.	%100	%0	%0	%0	%0

3.2. Öncelik Verilmesi Gerekli Görülen Faaliyet Alanları:

1. Temizlik ve Hijyen
2. Güvenlik
3. Öğrenme ortamlarının çeşitlendirilmesi
4. Kaynakların artırılması

3.3. Memnun Olunan Faaliyet Alanları:

1. Misyon ve vizyona bağlılık
2. Öğretmen ve öğrencilerin etkin bir şekilde yönlendirilmesi
3. Öğretim programlarına bağlılık
4. İdare, öğretmen, öğrenci ve veliler arası iletişim
5. Takım ruhu
6. Okula aidiyet

2.7. Okul/ Kurum İçi Analiz

2.7.1. Kurum içi analiz

2.7.1.1 ŞEHİT ALİ İHSAN ÖĞER ORTAOKULU 2023-2024 EĞİTİM ÖĞRETİM YILI ÖĞRENCİ DURUMU TABLOSU

SINIFLAR	ERKEK ÖĞRENCİ			KIZ ÖĞRENCİ			TOPLAM
	TÜRK	Y.UYRUKLU	KAYNAŞTIRMA	TÜRK	Y.UYRUKLU	KAYNAŞTIRMA	
5.SINIF	18	0	1	15	0	0	34
6.SINIF	18	2	0	13	0	0	33
7.SINIF	12	0	0	9	1	0	22
8.SINIF	7	0	0	19	0	0	26
TOPLAM	55	2	1	56	1	0	115

2.7.1.2 ŞEHİT ALİ İHSAN ÖĞER ORTAOKULU ÖĞRENCİ BAŞARI DURUMUNU GÖSTEREN TABLO

Eğitim-Öğretim Yılı	Sınıf	P.Y. Bursluluk Sınavı Kazanma		Merkezi Sınav ile Ortaöğretime Yerleştirme		Doğrudan Sınıf Geçenlerin		Sınıf Tekrarına Kalan Öğrenci		
		Toplam Öğrenci Sayısı(A)	Sayıları	Oranı	Sınavları	Oranı	Sayısı	Oranı	Sayısı	Oranı
2021-2022	5	22	0	%0			22	%100	0	
	6	33	1	%3			33	%100	0	
	7	14	0	%0			14	%100	0	
	8	24	0	%0	1	%4,16	24	%100	0	
2022-2023	5	26	0	%0			26	%100	0	
	6	28	1	%3,5			28	%100	0	
	7	30	3	%3			30	%100	0	
	8	13	2	%7,6	3	%15,4	13	%100	0	
2023-2024	5	34	0	%0						
	6	33	0	%0						
	7	22	1	%4,5						
	8	26	0	%0						

2.7.2. İnsan Kaynakları

Okullarda insan kaynaklarını, organizasyonel amaçlar doğrultusunda en verimli şekilde kullanmak; insan kaynağının iç ve dış gelişmelere uygun olarak etkin bir şekilde planlanmasını, geliştirilmesini ve değerlendirilmesini sağlamak kurumun verimliliği açısından büyük önem taşımaktadır.

Tablo 3: Şehit Ali İhsan Öger Ortaokulu Çalışanlarının Eğitim Düzeyi ve Cinsiyetine Göre Dağılım

	DOKTORA			YÜKSEK LİSANS			LİSANS			ÖNLİSANS			ORTAOKUL VE ALTI		
	E	K	T	E	K	T	E	K	T	E	K	T	E	K	T
Okul Müdürü				1											
Müdür yardımcıları							1								
Branş Öğretmenleri				1			6	8							
Rehber Öğretmen															
İdari Personeller															
Yardımcı Personeller															
Güvenlik Görevlisi															
TOPLAM				2			7	8							

Açıklama [ŞA9]: *Kadrolu, geçici görevlendirme, ücretli veya sözleşmeli olması fark etmeksizin tüm çalışanlar dâhil edilip, belirtilecektir.

İdari Personelin Hizmet Süresine İlişkin Bilgiler

Hizmet Süreleri	2024 Yıl İtibarıyla	
	Kişi Sayısı	%
1-4Yıl	-	
5-6Yıl	-	
7-10Yıl	-	
10 Yıl Üzeri	2	100

Tablo. Öğretmenlerin Hizmet Süreleri(Yıl İtibarıyla)

Hizmet Süreleri	Branşı	Kadın	Erkek	Hizmet Yılı	Toplam
1-3Yıl					
4-6Yıl	Fen Bilimleri Beden Eğitimi	1 1		5 5	2
7-10Yıl	Türkçe Din Kül. Ve Ahl. Bil. Matematik Görsel Sanatlar İngilizce Müzik	1 1 1 1 1	2 1	8 9 9 10 8 8	7
11-15Yıl	Fen Bilimleri Sosyal Bilgiler İngilizce Teknoloji ve Tasarım Türkçe	1 1 1 1	1 1 1	13 12 12 15 12	5
16-20	Bilişim Teknolojileri		1	16	1
20ve üzeri					

Yönetici ve Öğretmenlerin Katıldığı Hizmet İçi Eğitim Programları

Adı ve Soyadı	Branşı	Katıldığı Hizmet İçi Eğitim Sayısı
Fatih ÖZDEN	Türkçe	78
Zafer UÇKAÇ	İngilizce	33
Ebru UÇGUN	Türkçe	20
Bengül ERDAL	Fen Bilimleri	33
Beyza YEL	Fen Bilimleri	23
Engin GÜVENÇ	Sosyal Bilimler	42
Fatma BAĞ	Din Kül. Ve Ahl. Bil.	11
Hidayet YILDIRIM	İngilizce	29
Hüseyin PAZAR	Matematik	9
İtidal Songül DALAY	Beden Eğitimi	25
Kadir DİNÇ	Matematik	14
Korkmaz YILDIZ	Teknoloji ve Tasarım	30
Meryem KAYA	Görsel Sanatlar	18
Ozan Cevher YILMAZ	Bilişim Teknolojileri	33
Saliha SAĞIR	Türkçe	20
Selin Türkan BOSTANCI	İngilizce	32
Zeynel Abidin ÇAKTIR	Müzik	26

Okul/kurum Rehberlik Hizmetleri

Mevcut Kapasite				Mevcut Kapasite Kullanımı ve Performans					
Psikolojik Danışman Norm Sayısı	Görev Yapan Psikolojik Danışman Sayısı	İhtiyaç Duyulan Psikolojik Danışman Sayısı	Görüşme Odası Sayısı	Danışmanlık Hizmeti Alan			Rehberlik Hizmetleri İle İlgili Düzenlenen Eğitim/Paylaşım Toplantısı vb. Faaliyet Sayısı		
				Öğrenci Sayısı	Öğretmen Sayısı	Veli Sayısı	Öğretmenlere Yönelik	Öğrencilere Yönelik	Velilere Yönelik
0	0	0	0	0	0	0	0	2	0

2.7.3. Teknolojik Düzey

Okul hizmetlerinin, yararlanıcılara daha hızlı ve etkili şekilde sunulması için güncel teknolojik araçlar etkin bir biçimde kullanılmaktadır. Bu kapsamda modüler bir yapıda kurgulanmış olan Millî Eğitim Bakanlığı Bilgi İşlem Sistemi (MEBBİS) ile kurumsal ve bireysel iş ve işlemlerin büyük bölümü yürütülmektedir. Aynı zamanda sistemde personel ve öğrencilerin bilgileri bulunmaktadır. e-Okul, Veli Bilgilendirme Sistemi gibi modüllere ulaşılarak çalışmalar yürütülmektedir. Müdürlüğümüz resmi yazışmaları elektronik ortamda Doküman Yönetim Sistemi (DYS) üzerinden yapılmaktadır.

Teknolojik Araç-Gereç Durumu

Araç-Gereçler	2021	2022	2023	İhtiyaç
Akıllı Tahta	10	10	10	0
Masaüstü Bilgisayar	12	12	12	3
Taşınabilir Bilgisayar	0	0	0	2
Projeksiyon	0	0	0	0
Yazıcı	2	2	2	1
Fotokopi Makinesi	1	1	1	1

Tablo Fiziki Mekân Durumu

Fiziki Mekân	Var	Yok	Adedi	İhtiyaç	Açıklama
Öğretmen Çalışma Odası	X		1	0	
Ekipman Odası		X		0	
Kütüphane	X		1	0	
Rehberlik Servisi		X		0	
Resim Odası	X		1	0	
Müzik Odası		X		1	
Çok Amaçlı Salon		X		1	
Spor Salonu		X		1	

2.7.4. Mali Kaynaklar

Kurumun mali kaynakları, bütçe büyüklüğü, döner sermaye, okul-aile birliği gelirleri, kantin vb. gelirler ve harcama kalemleri ortaya konulur. Bütçe işlemlerinin kim tarafından yürütüldüğü belirtilir. Enflasyon oranı da dikkate alınarak plan dönemi boyunca gerçekleşecek kaynak artışı tahmini olarak belirlenir.

Tablo Kaynak Tablosu

Kaynaklar	2024	2025	2026	2027	2028
Genel Bütçe	32370 TL	42081 TL	54705 TL	71116 TL	92450 TL
Okul Aile Birliği	12000 TL	15600 TL	20280 TL	26364 TL	34273 TL
Özel İdare	-	-	-	-	-
Kira Gelirleri	-	-	-	-	-
Döner Sermaye	-	-	-	-	-

Dış Kaynak/Projeler	-	-	-	-	-
Diğer	-	-	-	-	-
TOPLAM	44370 TL	57681 TL	74985 TL	97480 TL	126723 TL

Tablo Gelir-Gider Tablosu

YILLAR	2021		2022		2023	
HARCAMAKALEMLERİ	GELİR	GİDER	GELİR	GİDER	GELİR	GİDER
Temizlik	12600 TL	5099,30 TL	34020 TL	8394,19	32400 TL	13462,64 TL
Küçük Onarım		6389,26 TL				
Bilgisayar Harcamaları		200 TL				
Büro Makineleri Harcamaları				7994,50 TL		
Telefon						
Sosyal Faaliyetler				6991,50 TL		
Kırtasiye		1600 TL		2299,69 TL		11397,61 TL
GENEL		1011,43 TL				

2.7.5. İstatistikî Veriler

Okul/kurumla ilgili her türlü sayısal veriler geriye dönük olarak (en az 3 yıllık) verilir. İstatistikî veriler kapsamında incelenecek hususlar;

Öğrenci durumu (genel mevcut, ortalama sınıf mevcudu, mevcudu en fazla olan ve en az olan sınıf mevcudu sayısı, kaynaştırma eğitime tabi öğrenci sayısı vs.)

Öğrenci kursları (kurs açılan dersler, katılan öğrenci sayısı, görev alan öğretmenlerin sayısı, kursun akademik başarıya olan katkısı vs.)

Okul/kurumun akademik başarısı (ulusal düzeyde yapılan sınavlarda başarı sağlayan öğrenci sayısı ve mevcuda oranı, il başarı sırası, sınıfını doğrudan geçen öğrenci sayısı/oranı, sınıf tekrarı yapan öğrenci sayısı/oranı vb.)

Okul/kurumda yapılan sosyal faaliyetlerin (kutlamalar, anma günü, kermes vb.) neler olduğu, bunlarda görev alan öğretmen, öğrenci velilerin sayısı, katılım oranı belirtilir.

Okul/kurumda yapılan kültürel faaliyetlerin (gezi, sergi vb.) neler olduğu; kültürel faaliyetlerde görev alan öğretmen, öğrenci velilerin sayısı, katılım oranı belirtilir.

Okul/kurumun bilimsel arařtırmaları (Okulun paydařlarınca yapılan bilimsel arařtırmalar belirtilir.),

Okul/kurumun bilimsel yayınları (Okul/kurum ya da okul paydařlarınca yayımlanan kitap, makale vb. bilimsel yayımlardan bahsedilir.),

Spor kulübü faaliyetleri (Hangi branřlarda takım oluřturulduđu, antrenör sayısı, lisanslı öğrenci sayısı, bu alanda kazanılan başarılar, mezun olduktan sonra spora devam eden öğrenci sayısı vb. belirtilir.),

2.7.6. Kurum Kültürü Analizi

Kültür, toplumsal gelişme süreci içinde oluřturulan bütün maddi ve manevî değerler ile bunları yapmada sonraki nesillere iletmeye kullanılan insanın doğal ve toplumsal çevresine egemenliđinin ölçüsünü gösteren araçların bütünüdür.

Kurum kültürü, kurumun kendine özgü inanç ve değerlerinin, kişiliđinin olmasıdır. Bir topluluđun sahip olduđu ve paylařtıđı yaşam biçimidir. Kurumda paylařılan temel değerlerin ve inançların bütünüdür, Kurumun Ruhudur. Tüm çalışanlar tarafından paylařılan alışkanlıklar, tutum ve davranış kalıplarından oluşur. Bir kurum içinde oluşmuş, paylařılan ortak inançlar, değerler ve alışlagelmiş davranış kalıplarıdır.

Paydař anketi analizlere göre kurumun Güçlü olduđu alanlar:

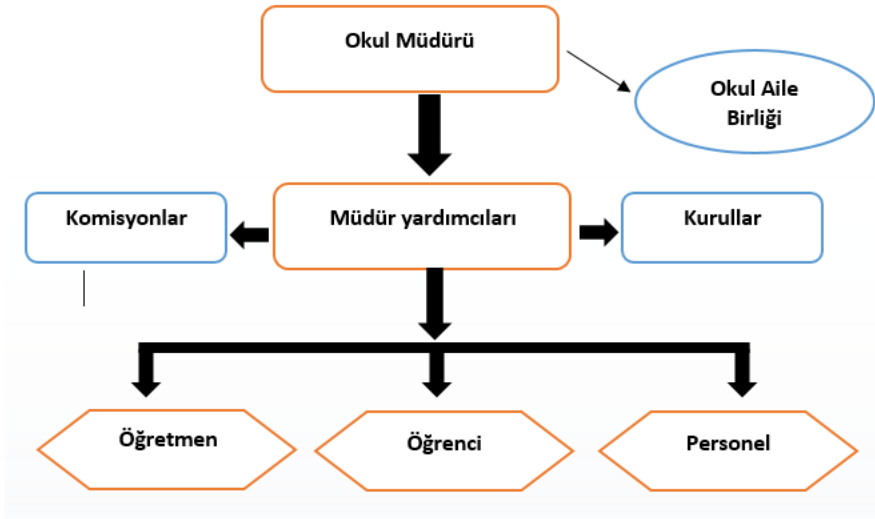
- * Öğrencilerimizin öğretmenlere ve okulumuza olan güveni
- * Okulumuzun temiz ve düzenli olması
- * Öğrenci ve velilerimizin her zaman idarecilere ulaşabilmesi
- * Okulda yangın ve doğal afetlere karşı gerekli güvenlik önlemlerinin imkanlar dahilinde alınabilmesi
- * Okulumuzda öğrenci ilgili bir karar alınırken öğrencilerimize danışmamız

Paydaş analizi sonuçlarına göre geliştirilmeye açık alanlar:

- * Okulumuzun spor alanlarının artırılması
- * Okulumuzun çevre düzenlemesinin geliştirilmesi
- * Okulumuzca düzenlenen sosyal-Kültürel faaliyet ve gezilerin arttırılması
- * Öğrencilerin sahip olduğu yetenekleri geliştirme imkânı sağlayabilme.

2.7.7. Teşkilat Yapısı

Şekil 1: Şehit Ali İhsan Öger Ortaokulu Teşkilat Şeması



2.8. GZFT Analizi

GZFT (SWOT) Analizi, bir planın geliştirilmesi veya bir sorunun çözümü amacıyla, bir kurumun veya durumun güçlü yanlarını belirleyerek bunları en uygun fırsatlarla eşleştiren, zayıf ve tehdit edici yönleri azaltmayı hedefleyen sistematik bir planlama (stratejik planlama) aracıdır.

Açıklama [SA10]: Faktör değerlendirmesi yapılırken okula ilişkin çeşitli kırılımlar (öğrenci, çalışan vb) bilgi edinilmesi ve gözden kaçan alan olmaması için verilmiştir. Her bir kırılımla ilgili bir tespit yapma zorunluluğu olmadığı gibi bunlardan başka alan veya konularda da tespit yapılabilir. Unutulmaması gereken husus okulun iç ve dış faktörlerinin tümünün değerlendirilmesi gerektiğidir.

Kurumsal strateji ve konumlanma açısından başvurulan bir yöntem olan SWOT analizi, ilk başta ifade edildiği gibi, firma, kurum, örgüt vs. gibi bir organizasyonun iç-dış durumunun etrafıca incelenip değerlendirildiği bir analiz uygulamasıdır.

GZFT analizine stratejik planlama ekibi üyeleriyle "Beyin Fırtınası" tekniği kullanılarak tespit edilmeye çalışılmıştır. Bunun yanında iç ve dış paydaşlara yönelik yapılan anket sonuçlarından da yararlanarak sonuçlar GZFT analizine dâhil edilmiştir.

2.9.1. İçsel Faktörler

GÜÇLÜ YÖNLER	
1	• Kurumun kayıt alanında bulunan yerleşik nüfusun tümüne ulaşabiliyor olması
2	• Butik bir okul olması nedeniyle iletişimin hızlı sağlanması
3	• Kurumumuzdan hizmet alanlara eğitim düzeyi yüksek, deneyimli ve özverili personelle hizmet veriliyor olması
4	• Kurumumuzun diğer kurum, kuruluş ve STK'lar ile sürdürülebilir ve verimli iş birliklerinin olması
5	• Kurumumuzun sosyal, kültürel projeler ve sportif faaliyetler ile yerel/ulusal alanlarda başarılı olması
6	• İletişim ve yazışmalarda teknolojik donanımın etkin kullanılıyor olması
7	• Kurum personelinin verimlilik ve etkinliğinin artırılmasına yönelik hizmet içi eğitim faaliyetlerinin düzenleniyor olması
8	• Kurumun kayıt alanında bulunan yerleşik nüfusun tümüne ulaşabiliyor olması
9	• Butik bir okul olması nedeniyle iletişimin hızlı sağlanması
10	• Kurumumuzdan hizmet alanlara eğitim düzeyi yüksek, deneyimli ve özverili personelle hizmet veriliyor olması
11	• Kurumumuzun diğer kurum, kuruluş ve STK'lar ile sürdürülebilir ve verimli iş birliklerinin olması
12	• Kurumumuzun sosyal, kültürel projeler ve sportif faaliyetler ile yerel/ulusal alanlarda başarılı olması
13	• Okul ve kurumlarımızda eğitimin farklı alanlarında deneyimli, mevzuata hâkim ve iş birliğine yatkın personelin olması
14	• Okul misyon ve vizyonunun belirlenmiş olması

Açıklama [ŞA11]: Okul müdürü/müdürlüğü çatısı altında değerlendirilen algı ve olgular içsel (güçlü-zayıf) faktörleri belirtmektedir. Beşeri, Mali ve Teknolojik kaynaklar ile Kurumsal Yapı ve Kurum Kültürü alanlarının içsel faktör değerlendirmesinde kullanılması beklenmektedir. Bu 5 alanın GZ ifadelerinde düşünülmesi gerekir.

ZAYIF YÖNLER	
1	• Okulumuzun taşıma kapsamında eğitim alan öğrenciler olması
2	• Bazı velilerin halen okul hayatının önemine inanmayışı
3	• Sosyal faaliyetleri sürdürülebileceği alanların kısıtlı olması
4	• Okulun önünden geçen sokağın dar olması nedeniyle trafiğin zaman zaman sıkışması ve öğrencilerin araç iniş- binişlerde tehlike olması
5	• Okulumuzda fiziksel donanım anlamında bir takım eksiklerin olması
6	• Okulumuzda yeterli spor alanı olmaması.
7	• Kurum kültürünün bir kısım Veli tarafından yeterince benimsenememesi

2.9.2. Dışsal Faktörler

Açıklama [ŞA12]: Okul müdürü/müdürlüğü kapsamı dışında kalan faktörler ise dışsal faktörler (fırsat-tehdit) olarak değerlendirilmiştir. İlçe millî eğitim müdürlüğünden başlamak üzere tüm Bakanlık örgütü, diğer kurum kuruluşlar, veliler, hayırseverler dışsal faktör ayrımında sayılabilecek temel gruplar niteliğindedir.

FIRSATLAR	
1	Milli Eğitim Bakanlığı MEBBİS ve e-okul sisteminin okulumuzun/kurumumuzun iş ve işlemlerini kolaylaştırmış olması
2	Yeni eğitim programını kavramış genç öğretmen kadrosunun oluşu
3	Bilgisayarlar Sınıfımızın bulunması
4	Yapıcı bir eğitim kadrosuna sahip oluşu
5	Okul idaresinin veli isteklerine cevap verebiliyor olması
6	Öğrenci sayısının yeterli olması ve öğretmenlerin öğrencilerle daha fazla ilgilenebilme imkânının olması
6	Birçok öğretmenin fedakâr oluşu ve öğrencilerimize her türlü desteği vermeleri
7	Kurumun kayıt alanında bulunan paydaşların eğitim-öğretim faaliyetlerine destek vermesi
8	Velilerimizin eğitim öğretime önem vermesi
9	Kurum personelinin verimlilik ve etkinliğinin artırılmasına yönelik düzenlenen
10	Çağdaş bir yönetim yaklaşımının (stratejik yönetim) uygulamaya konulması

TEHDİTLER	
1	Öğrenci ebeveynlerinin sınav odaklı akademik başarıyı artırıcı faaliyetlere, davranış merkezli eğitim faaliyetlerine oranla daha çok önem vermesi.
2	Bazı velilerin çok fazla korumacı yaklaşım göstermesi,
3	Bazı öğrencilerimizin sanal ortamda daha fazla zaman geçirmeleri
4	İnternet ve sanal ortamda ki yanlış örneklerin hayat tarzı haline getirmelerinden dolayı sosyal medyada yaşanan olumsuzluklar, aile denetiminin eksikliği ve toplumsal değerlerde yaşanan yozlaşma.
5	Bir takım TV kanallarında öğrenciyi yanlış davranışa yönlendirecek dizi ve görsellerin devam olarak sunulması
6	Okul Hinterlandının çok geniş olması
7	Öğrenci velilerinin gelirlerinin ancak zorunlu ihtiyaçlarını karşılayabilmesi nedeniyle eğitime yeterince bütçe ayıramaması.

2.9. Tespitler ve İhtiyaçlar

Tespitler ve ihtiyaçlar analizi ile GZFT analizi sonucunda ortaya çıkan sonuçlara göre planın geleceğe yönelim bölümü ile ilişkilendirilmiş ve buradan hareketle hedef, gösterge ve eylemlerin belirlenmesi sağlanmıştır.

Gelişim ve sorun alanları ayrımında eğitim ve öğretim faaliyetlerine ilişkin üç temel tema olan Eğitime Erişim, Eğitimde Kalite ve kurumsal Kapasite kullanılmıştır. Eğitime erişim, öğrencinin eğitim faaliyetine erişmesi ve tamamlamasına ilişkin süreçleri; Eğitimde kalite, öğrencinin akademik

başarısı, sosyal ve bilişsel gelişimi ve istihdamı da dâhil olmak üzere eğitim ve öğretim sürecinin hayata hazırlama evresini; Kurumsal kapasite ise kurumsal yapı, kurum kültürü, donanım, bina gibi eğitim ve öğretim sürecine destek mahiyetinde olan kapasiteyi belirtmektedir.

Eğitim ve Öğretime Erişim	Akademik Başarı	Kurumsal Kapasite
Okullaşma Oranı	Akademik Başarı	Kurumsal İletişim
Okula Devam/Devamsızlık	Sosyal, Kültürel ve Fiziksel Gelişim	Kurumsal Yönetim
Okula uyum, Oryantasyon	Sınıf Tekrarı	Bina ve Yerleşke
Özel Eğitime İhtiyaç Duyan Bireyler	Okul Terkleri	Donanım
Yabancı Öğrenciler	Öğretim Yöntemleri	Temizlik, Hijyen
...	Ders Araç ve Gereçleri	İş Güvenliği, Okul Güvenliği
...	Rehberlik	Taşıma ve Servis
...
...

3. GELECEĞE BAKIŞ

3.1. Misyon, Vizyon ve Temel değerler

Okul Müdürlüğümüzün Misyon, vizyon, temel ilke ve değerlerinin oluşturulması kapsamında öğretmenlerimiz, öğrencilerimiz, velilerimiz, çalışanlarımız ve diğer paydaşlarımızdan alınan görüşler, sonucunda stratejik plan hazırlama ekibi tarafından oluşturulan Misyon, Vizyon, Temel Değerler; Okulumuz üst kurulana sunulmuş ve üst kurul tarafından onaylanmıştır.

3.2. MISYON

Açıklama [ŞA13]: (Okul türü gereği okulunuza mevzuat ile verilmiş olan temel görevi belirtir ifadeyi yazınız.) Misyon; kurumun neden var olduğunu, varoluş sebebini ifade eder. Misyon bildiriminde hizmet alanınızı, hedef kitlenizi ve hangi ihtiyacı karşıladığınızı bütünlük içerisinde kısa, öz ve net şekilde ifade ediniz.

Yeniliklere açık, sürekli kendini geliştiren genç öğretmen kadrosuyla, öğrenci merkezli eğitim veren, teknolojiyi kullanan, velilerin ihtiyaç duydukları her an okul idaresi ve öğretmenlerine ulaşım eğitim öğretim hizmetlerini alabildikleri, öğrencilerinin milli ve manevi değerleri ile başarılarını ön planda tutup, kaliteden ödün vermeyen çağdaş bir eğitim kurumuyuz.

3.3. VİZYON

Akademik, sosyal, kültürel ve sportif başarıları her kesim tarafından kabul edilmiş, tercih edilen bir okul olmaktır.

3.4. TEMEL DEĞERLER

- ✓ Önce insan,
- ✓ Karşılıklı güven ve dürüstlük,
- ✓ Sabırlı, hoşgörülü ve kararlılık,
- ✓ Eğitimde süreklilik anlayışı,
- ✓ Adaletli performans değerlendirme,
- ✓ Bireysel farkları dikkate almak,
- ✓ Kendisiyle ve çevresi ile barışık olmak,
- ✓ Yetkinlik, üretkenlik ve girişimcilik ruhuna sahip olmak,
- ✓ Doğa ve çevreyi koruma bilinci,
- ✓ Sürekli gelişim,
- ✓ Sorumluluk duygusu ve kendine güven bilinci.

Açıklama [ŞA14]: Çok ve verimli çalışması durumunda beş yılın sonunda yakalanması mümkün olan ufka ilişkin ifadenin girilmesi beklenmektedir. Misyonun farklı olarak vizyon ifadesinde mevzuat yerine yönetimin ufku çok önem taşımaktadır.)
Vizyon; kurumun gelecekte (plan dönemi sonunda) nerede olmak istediğini, gerçekleştirmek istediği hayalini ifade eder. Vizyon bildirimini kısa, öz, net olmalıdır.

Açıklama [ŞA15]: Temel değerler okulunuzda var olan, var olduğunu düşündüğünüz, var olmasını arzu ettiğiniz Kişi, Süreç ve Performansa ilişkin değer ifadeleridir. İfadelerin kişiler (öğretmen, öğrenci, veli, yönetici, çalışan ..), Süreçler ve performans (çıktılar, sonuçlar) kapsamında değerlendirilmesi beklenmektedir.)

Bölüm 4

Amaç, Hedef ve Göstergeler

Açıklama [ŞA16]: Açıklama: Amaç, hedef, gösterge ve eylem kurgusu Sayfa 25'te yer alan Tespit ve ihtiyaçlara göre yapılmıştır. Eğitim ve Öğretime Erişim, Eğitim ve Öğretimde Kalitenin Artırılması, Kurumsal Kapasite temalarına ilişkin örnek amaç, hedef ve göstergeler verilmiştir

EĞİTİM ÖĞRETİME ERİŞİM								
AMAÇ 1:	Öğrencilerin eğitim öğretime etkin katılımlarıyla donanımlı olarak bir üst öğrenime geçişi sağlanacaktır.							
HEDEF 1.1.	Öğrenme kayıpları, önleyici çalışmalar yapılarak azaltılacaktır.							
PERFORMANS GÖSTERGESİ		Hedef Etkisi	Mevcut	HEDEF				
		2023	2024	2025	2026	2027	2028	
PG 1.1.1 Bir eğitim ve öğretim yılında destekleme ve yetiştirme kurslarına kayıt yaptıran öğrenci sayısı/oranı	Sayı	26	12	14	18	20	23	26
	Oran	100	48	52	70	80	90	100
PG 1.1.2 20 gün ve üzeri devamsızlık yapan öğrenci sayısı	Özürlü	100	3	2	2	1	1	0
	Özürsüz	100	6	4	3	2	1	0
PG 1.1.3 Sürekli devamsızlık yapan öğrenci sayısı	Sayı	2	2	1	0	0	0	0
	Oran	100	1	0	0	0	0	0
PG 1.1.4 Okulu terk eden öğrenci sayısı ve oranı	Sayı	0	0	0	0	0	0	0
	Oran	0	0	0	0	0	0	0
PG 1.1.5 Devamsızlıktan Sınıf Tekrarı Yapan Öğrenci Sayısı		0	0	0	0	0	0	0
PG 1.1.6 Başarısızlıktan Dolayı Sınıf Tekrarı Yapan Öğrenci Sayısı		0	0	0	0	0	0	0

Açıklama [ŞA18]: Hedef etkisi kısmındaki genel toplam 100 olmalı. Sizin her bir göstergenizin ilgili hedefe ulaşmadaki payını yazmanız gerekiyor.

Açıklama [ŞA17]: Göstergeler aynen alınabilir. Okullar için sizlerle paylaşılan hedef kartları listesinde kendi türleri için belirtilen göstergelerden de okul/ kurumunuz için uygun olan göstergeleri seçebiliriz, ayrıca listede belirtilen temel göstergelerin yanı sıra kendileri de gösterge ekleyebilirler.

Koordinatör Birim	Okul Müdür/ Müdür Yardımcısı
İş birliği yapılacak birimler	Branş Öğretmenleri, Rehber öğretmenleri, Okul Aile Birliği
Riskler	-İhtiyaçların karşılanmasına yönelik mali kaynakların yetersiz kalması -Öğrencilerin okula devamının sağlanması hususunda okul-aile iş birliğinin yetersiz kalması -Öğrenme kayıplarının telafi edilmesi amacıyla düzenlenen mekanizmaların yetersiz kalması
Stratejiler	S.1.1.1 Öğrencilerin genel derslerdeki kazanım eksiklikleri tespit edilerek destekleme ve yetiştirme kurslarıyla akademik yeterliklerinin artırılması sağlanacaktır. S.1.1.2 Dijital platformlar aracılığıyla öğrencilerin tamamlayıcı ve destekleyici eğitim almaları sağlanacaktır. S.1.1.3 DYK'lara yönelik ders içeriklerine katkı sağlayacak etkinlik, okuma vb aktivitelerin zenginleştirilmesi sağlanacaktır. S.1.1.4 DYK içerikleri öğrencinin hazır bulunuşluk seviyesi dikkate alınarak hazırlanacaktır. S.1.1.5 Öğrencilerin devamsızlık nedenleri tespit edilerek devamsızlığa neden olan etmenler giderilecektir. S.1.1.6 Devamsızlık yapan öğrencilerin velileri ile toplantı ve görüşmeler yapılacaktır. S.1.1.7 Veli ziyaretleri yapılacaktır.
Maliyet Tahmini	7000 TL
Tespitler	-Ailelerin eğitime ilişkin farkındalık düzeyinin yeterince yüksek olmaması -Devamsızlığın önlenmesi ve öğrenme kayıplarının giderilmesi için etkili rehberlik yapılmaması -Destekleme ve Yetiştirme Kursları'nda devamsızlık oranının ve kapanan kurssayısının fazla olması
İhtiyaçlar	-Aile eğitimlerine devam edilmesi -Eğitimin paydaşları ile iş birliklerinin artırılması

Açıklama [ŞA19]: Hedefingerçekleşmesiilegilitümfaaliyetlerinkoordinee dilmesindesorumluluolan **tekbir**birimdir(Okul/kurumunidaresi, rehberlikservisi,zümrebaşkanlarıvb.gibi).

Açıklama [ŞA20]: Hedefingerçekleşmesiilegilitümfaaliyetleringerçekleştirilm esindesorumluluklarıolanbirimlerdir.

Açıklama [ŞA21]: Hedefingerçekleşmesiilegilitümfaaliyetleringerçekleştirilm esindesorumluluklarıolanbirimlerdir.

Açıklama [ŞA22]: Hedefin gerçekleştirilmesi için örnek stratejiler verilmiştir. Hedeflerin nasıl gerçekleştirileceğine yönelik en fazla beş stratejiye maddeler hâlinde yer verilir. Diğer stratejiler içinde aynı şeyler geçerli olacaktır.

Açıklama [ŞA23]: Hedefingerçekleşmesiilegilitümfaaliyetleringerçekleştirilm esindesorumluluklarıolanbirimlerdir.

Açıklama [ŞA24]: Durum analizi sonuçlarından elde edilmiş ve belirlenen hedefe gerekçe olabilecek **enfazla**beş maddeye yer verilir.

Açıklama [ŞA25]: Tespit edilen ihtiyaç çözümlerinin uygulanabilmesi için gerekli olan kaynakların sağlanması için **enfazla**beş maddeye yer verilir.

EĞİTİM ÖĞRETİMDE KALİTE							
AMAÇ 2	Öğrencilere medeniyetimizin ve insanlığın ortak değerleriyle çağın gereklerine uygun bilgi, beceri, tutum ve davranışlar kazandırılacaktır.						
HEDEF 1	Öğrencilerin akademik başarılarıyla birlikte tasarım ve girişimcilik yönlerini artırmaya yönelik bütüncül çalışmalar yürütülecektir.						
PERFORMANS GÖSTERGESİ	Hedefe Etkisi	Mevcut	HEDEF				
			2023	2024	2025	2026	2027
PG 2.1.1 Matematik dersi yılsonu puanı ortalaması	15	10	65	66	67	68	69
PG 2.1.2 Türkçe dersi yılsonu puanı ortalaması	15	10	68	69	70	71	72

PG 2.1.3 Fen Bilimleri dersi yılsonu puanı ortalaması	15	10	66	67	68	69	70
PG 2.1.4 Sosyal Bilimler dersi yılsonu puanı ortalaması	15	10	69	70	71	72	73
PG 2.1.5 Yabancı dil dersi yılsonu puanı ortalaması	15	10	77	78	78	79	80
PG 2.1.6 Okulun katılım sağladığı ulusal ve uluslararası proje sayısı	15	10	11	12	13	14	15
PG 2.1.7 Bir eğitim ve öğretim yılında yerel, ulusal ve uluslararası proje, yarışma vb. etkinliklere katılan öğrenci oranı (%)	10	10	0	1	1	1	1
Koordinatör Birim	Okul müdürü, Müdür yardımcıları, Branş Öğretmenleri						
İş birliği yapılacak birimler	İlçe Sağlığı Birimleri, Belediyeler, İlçe Milli Eğitim Müdürlüğü						
Riskler	Öğrencilere aile de kitap okuma ve sağlıklı beslenme konusunda yeterince rol model olacak kişilerin olmaması. Yeterli eğitimlerin sağlanamaması						
Stratejiler	S.2.1.1 Öğrencilerin kazanım eksiklikleri tespit edilerek destekleme ve yetiştirme kurslarıyla akademik yeterliklerinin artırılması sağlanacaktır. S.2.1.2 Öğrencilerin kompozisyon, resim, şiir vb. yarışmalara katılımları teşvik edilecek, okul içerisinde yapılan yarışmalarda öğrencilerin ödüllendirilmesi sağlanacaktır. S.2.1.3 Okul Kütüphanesi zenginleştirilecek, öğrencilerin kitap okumasını teşvik edecek etkinlikler düzenlenecektir. S.2.1.4 Öğrencilerin yerel, ulusal ve uluslararası proje ve yarışmalara katılmaları teşvik edilecektir. S.2.1.5 Öğrencilerin ortaokul 5.sınıflarda yabancı dil ağırlıklı eğitim almaları sağlanacaktır. S.2.1.6 Akademik Başarıyı Arttıracak Çalışmalar Yapılacaktır. Hedefledikleri Başarıyı Gösteremediği Belirlenen Öğrencilerin Akademik Ve Sosyal Gelişimleri İçin Okulumuzda Destek Programları Uygulanacaktır.						
Maliyet Tahmini	10000 TL						
Tespitler	Yapılan eğitimlere velilerin katılım oranının az olması. Verilen eğitimlerin sadece okulda kalması günlük hayatta uygulanması için velilerin yeterli desteği sağlamaması.						
İhtiyaçlar	Eğitimler için diğer kurumlara iş birliklerinin yapılması Bilgilendirme için afiş, broşür gibi materyallerin sağlanması						

SOSYAL FAALİYETLER

AMAÇ 3	Temel eğitimde öğrencilerin kaliteli eğitime erişimleri fırsat eşitliği temelinde artırılarak bilişsel, duyuşsal ve fiziksel olarak çok yönlü gelişimleri sağlanacak ve temel hayat becerilerini edinmiş
---------------	--

	öğrenciler yetiştirilecektir.							
HEDEF 1	Öğrencilerin bilimsel, kültürel, sanatsal, sportif ve toplum hizmeti alanlarında ders dışı etkinliklere katılım oranı artırılabacaktır.							
PERFORMANS GÖSTERGESİ		Hedefe Etkisi	Mevcut	HEDEF				
				2023	2024	2025	2026	2027
PG.3.1.1 Okulda bir eğitim ve öğretim döneminde bilimsel, kültürel, sanatsal ve sportif alanlarda en az bir faaliyete katılan öğrenci sayısı/oranı (%)	Sayı	10	100	110	110	120	120	130
	Oran	10	100	100	100	100	100	100
PG.3.1.2 Bir eğitim ve öğretim yılında en az iki sosyal sorumluluk ve toplum hizmeti faaliyetine katılan öğrenci sayısı/oranı (%)	Sayı	10	10	15	15	20	20	25
	Oran	10	10	13,5	13,5	18	18	19
PG.3.1.3 Bir eğitim ve öğretim yılında yerel, ulusal ve uluslararası proje, yarışma vb. etkinliklere katılan öğrenci sayısı/oranı	Sayı	10	5	6	7	8	9	10
	Oran	10	5	5,5	6,3	6,6	7,5	7,7
PG.3.1.4 Okulda bir eğitim ve öğretim yılında geleneksel çocuk oyunları alt başlığında en az bir faaliyete katılan öğrenci sayısı/oranı	Sayı	10	10	11	12	13	14	15
	Oran	10	10	10	10	10,8	11,6	11,6
PG.3.1.5 Okulda bir eğitim ve öğretim yılında geleneksel çocuk oyunlarına yönelik olarak düzenlenen alan/mekân sayısı.	Sayı	10	0	0	1	1	1	2
	Oran	10	0	0	0,9	0,9	0,9	1,5
Koordinatör Birim	Okul müdürü, Müdür yardımcıları, Branş Öğretmenleri							
İş birliği yapılacak birimler	Gençlik ve Spor Bakanlığı, İlçe Milli Eğitim Müdürlüğü							
Riskler	<ul style="list-style-type: none"> -Okul dışı imkânların oluşturulmasında ilgili kurum ve kuruluşların yeterli desteği göstermemesi, - Yaz dönemlerinde bölgesel değişim programlarına yeterli talep olmaması, - Öğrencilerin sosyal girişimcilik konusundaki isteksizliği, - Okullara kaynak aktarılmasında kullanılacak kriterlerin belirsiz olması, 							
Stratejiler	<p>S.3.1.1 Her bir öğrencinin bir kulüp faaliyetinde aktif olarak yer alması sağlanarak kulüp faaliyetlerinin etkinliği artırılabacaktır.</p> <p>S.3.1.2 Öğrencilerin seviyelerine uygun olarak toplumsal sorunların çözümüne katkı sağlamak ve farkındalık oluşturmak amacıyla afet ve acil durum, çevre, eğitim, spor, kültür ve turizm, sağlık ve sosyal hizmetler alanlarında toplum hizmeti faaliyetlerine katılımları artırılabacaktır.</p> <p>S.3.1.3 Okul bünyesinde yarışmalar düzenlenecektir.</p> <p>S.3.1.4 Diğer kurum ve kuruluşlarla iş birliği içerisinde yürütülen bilimsel, sosyal, kültürel, sanatsal ve sportif alanlardaki faaliyetler artırılabacaktır.</p> <p>S.3.1.5 Okul bahçeleri çocukların geleneksel oyunlarla vakit geçirmelerini sağlayacak ve gelişimlerini destekleyecek şekilde etkin olarak kullanılacaktır.</p> <p>S.3.1.6 Okul bünyesinde etkinlikler düzenlenecektir.</p> <p>S.3.1.7 Öğrencilerin yerel, ulusal ve uluslararası proje ve yarışmalara katılımları teşvik edilecektir.</p> <p>S.3.1.8 E-okul sisteminde bulunan sosyal etkinlik modülünde gerçekleştirilen etkinlikler işlenecektir.</p> <p>S.3.1.9 Okul bahçeleri geleneksel çocuk oyunlarına yönelik düzenlenecektir.</p> <p>S.3.1.10 Öğrenci seviyesi ve öğretim programı kazanımlarına uygun olarak geleneksel çocuk oyunları ders içi etkinliklerde kullanılacaktır.</p> <p>S.3.1.11 Eğitim- öğretim yılı içerisinde okullarda geleneksel çocuk oyunları şenliği yapılacaktır.</p>							

Maliyet Tahmini	9000 TL
Tespitler	<ul style="list-style-type: none"> * İlgili kurum ve kuruluşlarla iş birliği çalışmaları, * Okul bahçelerinin öğrencilerin çok yönlü gelişimini destekleyecek şekilde tasarlanması ve dersler ile ders dışı etkinliklerin kültürel kazanımlaradesteklenmesi, * Okul ve mahalle spor kulüpleri ile bölgesel değişim programları ve şartları elverişsiz okulların öğrenci ve öğretmenlerinin desteklenmesi için finansman sağlanması, * Okullar arası farklılıkları tespit etmek ve kaynakları adaletli bir şekilde paylaştırmak için sistem kurulması, * Hedeflenen başarıyı gösteremeyen öğrencilerin desteklenmesine yönelik mekanizmaların oluşturulması.
İhtiyaçlar	<ul style="list-style-type: none"> *Okul bahçelerindeki oyun alanlarını düzenleme çalışmalarının yapılması. *İlgili kurumlarla iş birliği çalışmalarının yapılması.

KURUMSAL KAPASİTE								
AMAÇ 4	Okulun eğitimin temel ilkeleri doğrultusunda niteliğini arttırmak amacıyla kurumsal kapasite geliştirilecektir.							
HEDEF 1	Eğitim ve öğretimin sağlıklı ve güvenli bir ortamda gerçekleştirilmesi için okul sağlığı ve güvenliği geliştirilecektir.							
PERFORMANS GÖSTERGESİ	Hedefe Etkisi	Mevcut	HEDEF					
			2023	2024	2025	2026	2027	2028
PG 4.1.1 Bağımlılıkla mücadele ile ilgili konularda eğitim alan öğrenci ve öğretmen sayısı	10	112	113	114	115	116	117	117
PG 4.1.2 Akran zorbalığı ve siber zorbalıkla ilgili konularda eğitim alan öğrenci ve veli sayısı	Sayı	10	115	115	120	130	140	150
	Oran	10	57	58	59	60	61	62
PG 4.1.3 Sağlıklı beslenme ve obezite ile ilgili konularda verilen eğitim alan öğrenci sayısı/oranı	Sayı	10	115	115	120	130	140	150
	Oran	10	57	58	59	60	61	62
PG 4.1.4 Hijyen, gıda güvenliği, bulaşıcı hastalıklar ile ilgili konularda verilen eğitim alan öğrenci sayısı/oranı	Sayı	10	112	113	114	115	116	117
	Oran	10	100	100	100	100	100	100
PG 4.1.5 Sivil savunma eğitimlerine katılan öğrenci sayısı/oranı	Sayı	10	112	113	114	115	116	117
	Oran	10	100	100	100	100	100	100

PG 4.1.6 Afet ve acil durum tatbikat sayısı		10	1	2	2	3	3	3
Koordinatör Birim	Okul müdürü, Müdür yardımcıları, Branş Öğretmenleri							
İş birliği yapılacak birimler	Gençlik ve Spor Bakanlığı, İlçe Millî Eğitim Müdürlüğü							
Riskler	<ul style="list-style-type: none"> -Okul dışı imkânların oluşturulmasında ilgili kurum ve kuruluşların yeterli desteği göstermemesi, -Yaz dönemlerinde bölgesel değişim programlarına yeterli talep olmaması, - Öğrencilerin sosyal girişimcilik konusundaki isteksizliği, - Okullara kaynak aktarılmasında kullanılacak kriterlerin belirsiz olması, 							
Stratejiler	<p>S.4.1.1-Eğitim ortamları iş sağlığı ve güvenliği yönergesine uygun hâle getirilecektir.</p> <p>S.4.1.2-Öğrenci, öğretmen ve velilerde farkındalık oluşturmak için bağımlılıkla mücadele, akran zorbalığı, siber zorbalık, sağlıklı beslenme ve obezite, hijyen, bulaşıcı hastalıklar ve gıda güvenliği gibi konularda alan uzmanları ile iş birliğinde eğitimler düzenlenecektir.</p> <p>S.4.1.3- Doğa, insan ve teknoloji kaynaklı (deprem, sel, heyelan, yangın, çığ ve salgın hastalıklar vd.) afetlere karşı gerekli tedbirlerin alınması için çalışmalar yapılacaktır.</p> <p>S.4.1.4- Doğa, insan ve teknoloji kaynaklı (deprem, sel, heyelan, yangın, çığ ve salgın hastalıklar vd.) konularında alan uzmanları ile iş birliğinde öğretmen ve öğrencilere farkındalık eğitimleri verilecektir.</p> <p>S.4.1.5- Okulun afet ve acil durum eylem planının güncel tutulması sağlanacaktır. S6 Afet ve acil durum tatbikatları düzenlenecektir.</p>							
Maliyet Tahmini	12000 TL							
Tespitler	*Öğrencilerimizin bağımlılıkla mücadele ve obezite ile mücadele konusunda spora yönlendirilmesi gerekmektedir. Spor branşlarında profesyonel öğrenci sayılarının artırılması gerekmektedir.Akran zorbalığına karşı eğitim planlamalarının ailelerden başlaması gerekmektedir.							
İhtiyaçlar	*Spor alanının genişlemesi, Spor malzemeleri, Spor araçları							

4.2.Maliyetlendirme

Kaynak Tablosu	2024	2025	2026	2027	2028	Toplam
Genel Bütçe	32370 TL	42081 TL	54705 TL	71116 TL	92450 TL	209512 TL
Valilikler ve Belediyelerin Katkısı						
Diğer (Okul Aile Birlikleri)	12000 TL	15600 TL	20280 TL	26364 TL	34273 TL	108517TL
TOPLAM	44370TL	57681TL	74985TL	97480TL	126723TL	318029TL

2024-2028 Stratejik Planı Faaliyet/Proje Maliyetlendirme Tablosu

	2024	2025	2026	2027	2028	Toplam Maliyet
Amaç1						
Hedef1	7000 TL	9100 TL	11830 TL	15379 TL	19992,7 TL	63301,7 TL
Amaç2						
Hedef1	10000 TL	13000 TL	16900 TL	21970 TL	28561 TL	90431 TL
Amaç3						
Hedef 1	9000 TL	11700 TL	15210 TL	19773 TL	25704,9 TL	81387,9 TL
Amaç 4						
Hedef 1	12000 TL	15600 TL	20280 TL	26364 TL	34273,2 TL	108517,2 TL
Genel Yönetim Giderleri	32370	42081 TL	54705 TL	71116 TL	92450 TL	292722 TL
TOPLAM	70370 TL	91481 TL	118925 TL	154602 TL	200981,8 TL	636359,8 TL

Bölüm 5

İzleme ve Değerlendirme

Okulumuz Stratejik Planı izleme ve değerlendirme çalışmalarında 5 yıllık Stratejik Planın izlenmesi ve 1 yıllık gelişim planının izlenmesi olarak ikili bir ayrıma gidilecektir.

Stratejik planın izlenmesinde 6 aylık dönemlerde izleme yapılacak denetim birimleri, il millî eğitim müdürlüğü ve Bakanlık denetim ve kontrollerine hazır halde tutulacaktır.

Yıllık planın uygulanmasında yürütme ekipleri ve eylem sorumlularıyla aylık ilerleme toplantıları yapılacaktır. Toplantıda bir önceki ayda yapılanlar ve bir sonraki ayda yapılacaklar görüşülüp karara bağlanacaktır.

2024-2028 yıllara göre faaliyet raporları (Haziran-Temmuz) hazırlanarak İlçe Millî Eğitim Müdürlüğü Strateji Geliştirme Hizmetleri Şube Müdürlüğüne gönderilmek üzere hazır tutulacaktır.

İMZA SİRKÜSÜ

Öğretmenler

Ebru UÇGUN

Hidayet YILDIRIM

Ozan Cevher YILMAZ

Müdür Yardımcıları

Zafer UÇKAC

Okul Müdürü

Fatih ÖZDEN

Meahmet KAPLAN
ŞUBE Müdürü
İmza
Mühür